



Тискаревка

мо-пискарёвка.рф

СПЕЦИАЛЬНЫЙ ВЫПУСК № 3-12 (251-12). 20 апреля 2021 г.

Официальные документы МО Пискаревка

2.7 настоящего Административного регламента, определяет необходимость осуществления межведомственных запросов, о чем на заявлении делается соответствующая запись; фиксирует факт приема документов, указанных в пунктах 2.6, 2.7 настоящего Административного регламента, в журнале регистрации на бумажном носителе или в информационной системе органа опеки и попечительства в электронном виде;

в случае необходимости направления межведомственных запросов передает копию заявления с отметкой о необходимости подготовки межведомственных запросов специалисту органа опеки и попечительства, ответственному за подготовку и направление межведомственных запросов, а также получение ответов на них;

в случае отсутствия необходимости направления межведомственных запросов передает комплект документов специалисту органа опеки и попечительства, ответственному за подготовку проекта решения органа опеки и попечительства.

3.1.4. Критерием принятия решения в рамках административной процедуры является соответствие комплекта документов, требованиям, установленным настоящим Административным регламентом.

3.1.5. Результат административной процедуры: принятие заявления и документов.

3.1.6. Способ фиксации результата выполнения административной процедуры: регистрация заявления и документов в журнале регистрации на бумажном носителе или в информационной системе органа опеки и попечительства в электронном виде.

3.2. Подготовка и направление межведомственных запросов о предоставлении документов, необходимых для предоставления государственной услуги, находящихся в распоряжении иных органов государственной власти и организаций

3.2.1. События (юридические факты), являющиеся основанием для начала административной процедуры: регистрация поданного заявления и приложенных к нему документов, отсутствие в представленных заявителем документах документов, указанных в пункте 2.7 настоящего Административного регламента.

3.2.2. В рамках административной процедуры специалист органа опеки и попечительства, ответственный за подготовку, направление межведомственных запросов и получение ответов на них, осуществляет следующие административные действия:

- определяет состав документов (информации), подлежащих получению по межведомственным запросам, и органы (организации), в которые должны быть направлены межведомственные запросы;
- подготавливает проекты межведомственных запросов;
- при необходимости представляет проекты межведомственных запросов на подпись лицу, уполномоченному подписывать межведомственные запросы, в том числе с использованием электронной подписи;
- направляет межведомственные запросы в:
 - ГУ ЖА (запрашивается справка о регистрации по месту жительства несовершеннолетнего формы 9 в отношении жилых помещений, ведение регистрационного учета граждан по месту жительства, в которых в части, возложенной на жилищные организации, осуществляют ГУ ЖА);
 - КЗАГС (запрашиваются сведения, содержащиеся в свидетельстве о рождении, выданном на территории Санкт-Петербурга; сведения, содержащиеся в свидетельстве о смерти, выданном на территории Санкт-Петербурга);

- получает ответы на межведомственные запросы; анализирует документы (информацию), полученные в рамках межведомственного взаимодействия (ответы на межведомственные запросы), на соответствие направленному межведомственному запросу;
- передает полученные документы (информацию) специалисту органа опеки и попечительства, ответственному за подготовку проекта постановления о согласии на установление отцовства лица, не состоящего в браке с матерью ребенка.

Межведомственный запрос должен содержать следующие сведения:

- наименование органа (организации), направляющего межведомственный запрос;
- наименование органа (организации), в адрес которого направляется межведомственный запрос;
- наименование услуги, для предоставления которой необходимо представление документа и (или) информации, а также, если имеется, номер (идентификатор) такой услуги в реестре государственных услуг или реестре муниципальных услуг;
- указание на положения нормативного правового акта, которыми установлено представление документа и (или) информации, необходимой для предоставления услуги, и указание на реквизиты данного нормативного правового акта;
- сведения, необходимые для представления документа и (или) информации, установленные настоящим Административным регламентом предоставления государственной услуги или регламентом предоставления государственной услуги, а также сведения, предусмотренные нормативными правовыми актами как необходимые для предоставления таких документов и (или) информации;
- контактную информацию для направления ответа на межведомственный запрос;
- дату направления межведомственного запроса;
- фамилию, имя, отчество и должность лица, подготовившего и направившего межведомственный запрос, его подпись, а также номер служебного телефона и (или) адрес электронной почты данного лица для связи.

Межведомственный запрос направляется:

- по электронной почте;
- иными способами, не противоречащими законодательству.

Датой направления межведомственного запроса считается дата отправки документа с межведомственным запросом по электронной почте. В случае направления межведомственного запроса иными способами, предусмотренными законодательством, днем направления межведомственного запроса считается дата почтового отправления.

3.2.3. Продолжительность административной процедуры.

В случае направления органом опеки и попечительства межведомственных запросов в исполнительные органы государственной власти (организации) Санкт-Петербурга, исполнительные органы государственной власти (организации) субъектов Российской Федерации, федеральные органы исполнительной власти (организации), государственные внебюджетные фонды, органы местного самоуправления (в том числе иных субъектов Российской Федерации) о предоставлении необходимых сведений (документов), а также получения ответов на них продолжительность административной процедуры составляет шесть рабочих дней.

При отсутствии использования единой системы межведомственного электронного взаимодействия направление межведомственных запросов и получение ответов на них осуществляется в соответствии со статьей 7.1 Федерального закона N210-ФЗ, а также Порядком межведомственного информационного взаимодействия при предоставлении государственных и муниципальных услуг исполнительными органами государственной власти Санкт-Петербурга и органами местного самоуправления, а также услуг государственных учреждений, подведомственных исполнительным органам государственной власти Санкт-Петербурга, и других организаций, в которых размещается государственное задание (заказ), утвержденным постановлением Правительства Санкт-Петербурга от 23.12.2011 N1753.

Срок подготовки и направления ответа на межведомственный запрос в соответствии с Порядком не может превышать пять рабочих дней после поступления межведомственного запроса.

Информация о нарушении сроков ответа направляется на официальные адреса электронной почты исполнительных органов государственной власти Санкт-Петербурга, предназначенные для направления межведомственных запросов и получения ответов на межведомственные запросы (в соответствии с приложением N2 к постановлению Правительства Санкт-Петербурга от 23.12.2011 N1753).

Должностное лицо, не представившее (несвоевременно представившее) запрошенный документ (или информацию), подлежит административной, дисциплинарной или иной ответственности в соответствии с законодательством Российской Федерации.

3.2.4. Административная процедура осуществляется специалистом, ответственным за подготовку, направление межведомственных запросов и получение ответов на них.

3.2.5. Критерием принятия решения в рамках административной процедуры является отсутствие в представленном заявителем комплекте документов, указанных в пункте 2.7 настоящего Административного регламента.

3.2.6. Результатом административной процедуры является получение органом опеки и попечительства документов и информации, которые находятся в распоряжении иных исполнительных органов государственной власти (организаций), федеральных органов исполнительной власти и органов государственной власти внебюджетных фондов, органов местного самоуправления, подведомственных им организаций, а также которые заявитель вправе представить самостоятельно, указанных в пункте 2.7 настоящего Административного регламента.

3.2.7. Способом фиксации результата выполнения административной процедуры является регистрация запроса и ответа на запрос в журнале регистрации на бумажном носителе или в информационной системе органа опеки и попечительства в электронном виде.

3.3. Издание местной администрацией постановления о согласии на установление отцовства лица, не состоящего в браке с матерью ребенка, в случае смерти матери, признания ее недееспособной, невозможности установления места нахождения матери или в случае лишения ее родительских прав, либо уведомления об отказе в предоставлении государственной услуги

3.3.1. События (юридические факты), являющиеся основанием для начала административной процедуры: наличие в органе опеки и попечительства заявления и документов, указанных в пунктах 2.6, 2.7 настоящего Административного регламента.

3.3.2. Ответственные за выполнение административной процедуры:

- специалист органа опеки и попечительства, ответственный за подготовку проекта постановления о согласии на установление отцовства лица, не состоящего в браке с матерью ребенка, либо уведомления об отказе в предоставлении государственной услуги;
- руководитель отдела опеки и попечительства;
- глава местной администрации.

3.3.3. Содержание и продолжительность выполнения административной процедуры.

Специалист органа опеки и попечительства, к должностным обязанностям которого отнесено выполнение отдельных государственных полномочий, ответственный за подготовку проекта постановления о согласии на установление отцовства лица, не состоящего в браке с матерью ребенка:

- 3.3.3.1. проводит оценку полученных документов;
- 3.3.3.2. при наличии информации о конфликте интересов несовершеннолетнего и заявителя принимает решение о проведении обследования условий жизни несовершеннолетнего и составляет акт по форме утвержденной Приказом Минпросвещения N4.

Акт обследования оформляется в течение 3 дней со дня проведения обследования, подписывается проводившим обследование уполномоченным специалистом органа опеки и попечительства.

Акт обследования представляется на утверждение главе местной администрации.

Глава местной администрации:

- изучает акт обследования;
- в случае одобрения – утверждает акт обследования;
- в случае несогласия – излагает замечания и возвращает акт обследования на доработку и исправление ответственному специалисту органа опеки и попечительства.

3.3.3.4. готовит проект постановления о согласии на установление отцовства лица, не состоящего в браке с матерью ребенка по форме согласно Приложению N4 к настоящему Административному регламенту, либо проект уведомления об отказе в предоставлении государственной услуги по форме согласно Приложению N5 к настоящему Административному регламенту.

согласовывает проект с руководителем отдела опеки и попечительства и представляет проект главе местной администрации.

Глава местной администрации:

- изучает проект постановления (уведомления);
- в случае одобрения – подписывает постановление (уведомление);
- в случае несогласия – излагает замечания и возвращает указанный проект постановления (уведомления) на доработку и исправление руководителю отдела опеки и попечительства либо ответственному специалисту органа опеки и попечительства.

После подписания постановления (уведомления) главой местной администрации, специалист органа опеки и попечительства, ответственный за подготовку постановления: регистрирует постановление (уведомление) в журнале регистрации на бумажном носителе или в информационной системе органа опеки и попечительства в электронном виде.

Продолжительность административной процедуры не должна превышать 27 дней со дня получения органом опеки и попечительства заявления и документов, указанных в пунктах 2.6, 2.7 настоящего Административного регламента.

3.3.4. Критерии принятия решения органом опеки и попечительства определяются наличием или отсутствием правовых оснований для предоставления государственной услуги в соответствии с требованиями, установленными нормативными правовыми актами, указанными в пункте 2.5 настоящего Административного регламента.

3.3.5. Результат административной процедуры: издание постановления о согласии на установление отцовства лица, не состоящего в браке с матерью ребенка по форме согласно Приложению N4 к настоящему Административному регламенту, либо уведомления об отказе в предоставлении государственной услуги по форме согласно Приложению N5 к настоящему Административному регламенту.

3.3.6. Способ фиксации результата выполнения административной процедуры: регистрация постановления (уведомления) в соответствующем журнале регистрации на бумажном носителе или в информационной системе органа опеки и попечительства в электронном виде.

3.4. Передача заявителю результата предоставления государственной услуги

3.4.1. События (юридические факты), являющиеся основанием для начала административной процедуры: регистрация поданного главой местной администрации постановления (уведомления).

3.4.2. Ответственным за выполнение административной процедуры является специалист органа опеки и попечительства, ответственный за передачу заявителю результата государственной услуги.

3.4.3. Содержание и продолжительность выполнения административной процедуры:

- Специалист органа опеки и попечительства, ответственный за передачу заявителю результата государственной услуги: в случае положительного решения – направляет заявителю посредством почтовой связи либо выдает в органе опеки и попечительства постановление о предоставлении государственной услуги;
- в случае отказа в предоставлении государственной услуги – направляет заявителю уведомление об отказе в предоставлении государственной услуги.

В случае волеизъявления заявителя получить результат предоставления государственной услуги в структурном подразделении Многофункционального центра – направляет постановление в структурное подразделение Многофункционального центра для последующей передачи заявителю.

Продолжительность административной процедуры: в течение трех рабочих дней со дня принятия решения.

3.4.4. Критерием принятия решения в рамках административной процедуры является наличие или отсутствие оснований для выдачи результата предоставления государственной услуги, указанной в настоящем Административном регламенте.

3.4.5. Результат административной процедуры: направление заявителю (или в МФЦ для последующей передачи заявителю) посредством почтовой связи (либо выдача заявителю в органе опеки и попечительства) постановления о предоставлении государственной услуги; направление заявителю посредством почтовой связи либо электронной почтой уведомление об отказе в предоставлении государственной услуги.

3.4.6. Способ фиксации результата выполнения административной процедуры: регистрация в соответствующем журнале факта отправки заявителю почтовой связью либо электронной почтой уведомления об отказе в предоставлении государственной услуги; либо регистрация в соответствующем журнале факта отправки заявителю почтовой связью либо электронной почтой уведомления об отказе в предоставлении государственной услуги;

- либо регистрация в соответствующем журнале факта отправки заявителю почтовой связью либо электронной почтой уведомления об отказе в предоставлении государственной услуги;
- либо регистрация в соответствующем журнале факта отправки заявителю почтовой связью либо электронной почтой уведомления об отказе в предоставлении государственной услуги;

3.4.6. Способ фиксации результата выполнения административной процедуры:

- регистрация в соответствующем журнале факта отправки заявителю почтовой связью либо электронной почтой уведомления об отказе в предоставлении государственной услуги;
- либо регистрация в соответствующем журнале факта отправки заявителю почтовой связью либо электронной почтой уведомления об отказе в предоставлении государственной услуги;

3.4.6. Способ фиксации результата выполнения административной процедуры:

- регистрация в соответствующем журнале факта отправки заявителю почтовой связью либо электронной почтой уведомления об отказе в предоставлении государственной услуги;
- либо регистрация в соответствующем журнале факта отправки заявителю почтовой связью либо электронной почтой уведомления об отказе в предоставлении государственной услуги;

3.4.6. Способ фиксации результата выполнения административной процедуры:

- регистрация в соответствующем журнале факта отправки заявителю почтовой связью либо электронной почтой уведомления об отказе в предоставлении государственной услуги;
- либо регистрация в соответствующем журнале факта отправки заявителю почтовой связью либо электронной почтой уведомления об отказе в предоставлении государственной услуги;

4. Формы контроля за исполнением Административного регламента

4.5. В рамках предоставления государственной услуги осуществляются плановые и внеплановые проверки полноты и качества предоставления государственной услуги.

Руководитель подразделения МФЦ ежеквартально осуществляет выборочные проверки дел заявителей на предмет правильности принятия работниками подразделения решений; а также внеплановые проверки в случае поступления жалоб (претензий) граждан в рамках досудебного обжалования.

Руководитель структурного подразделения МФЦ, а также работники отдела контроля МФЦ осуществляют плановые и внеплановые проверки деятельности работников МФЦ в соответствии с положением о проведении проверок.

4.6. Положения, характеризующие требования к порядку и формам контроля за предоставлением государственной услуги, в том числе со стороны граждан, их объединений и организаций

Контроль за предоставлением государственной услуги со стороны граждан, их объединений и организаций осуществляется в форме приема, рассмотрения и оперативного реагирования на обращения и жалобы заявителей по вопросам, связанным с предоставлением государственной услуги.

V. Досудебный (внесудебный) порядок обжалования решений и действий (бездействия) местной администрации при предоставлении государственной услуги, а также должностных лиц и муниципальных служащих местной администрации

5.1. Заявители имеют право на досудебное (внесудебное) обжалование решений и действий (бездействия), принятых (осуществляемых) местной администрацией, в ходе предоставления государственной услуги. Досудебный (внесудебный) порядок обжалования не исключает возможность обжалования решений и действий (бездействия), принятых (осуществляемых) в ходе предоставления государственной услуги, в судебном порядке. Досудебный (внесудебный) порядок обжалования не является для заявителя обязательным. Заявитель может обратиться с жалобой в том числе в следующих случаях:

- нарушение срока регистрации запроса заявителя о предоставлении государственной услуги;

- нарушение срока предоставления государственной услуги;
- требование у заявителя документов, не предусмотренных нормативными правовыми актами Российской Федерации, нормативными правовыми актами Санкт-Петербурга для предоставления государственной услуги;
- отказ в приеме документов, предоставление которых предусмотрено нормативными правовыми актами Российской Федерации, нормативными правовыми актами Санкт-Петербурга, для предоставления государственной услуги;

- отказ в приеме документов, предоставление которых предусмотрено нормативными правовыми актами Российской Федерации, нормативными правовыми актами Санкт-Петербурга, для предоставления государственной услуги;

- отказ в предоставлении государственной услуги, если основания отказа не предусмотрены федеральными законами и принятыми в соответствии с ними иными нормативными правовыми актами Российской Федерации, нормативными правовыми актами Санкт-Петербурга;

- затребование с заявителя при предоставлении государственной услуги платы, не предусмотренной нормативными правовыми актами Российской Федерации, нормативными правовыми актами Санкт-Петербурга, муниципальными правовыми актами;

- отказ органа опеки и попечительства, специалиста органа опеки и попечительства в исправлении допущенных опечаток и ошибок в выданных в результате предоставления государственной услуги документах либо нарушение установленного срока таких исправлений;

- нарушение срока или порядка выдачи документов по результатам предоставления государственной услуги;
- приостановление предоставления государственной услуги, если основания приостановления не предусмотрены федеральными законами и принятыми в соответствии с ними иными нормативными правовыми актами Российской Федерации, законами и иными нормативными правовыми актами Санкт-Петербурга, муниципальными правовыми актами;

- требование у заявителя при предоставлении государственной услуги документов или информации, отсутствие и (или) недостоверность которых не указывались при первоначальном отказе в приеме документов, необходимых для предоставления государственной услуги, за исключением случаев, предусмотренных пунктом 4 части 1 статьи 7 Федерального закона N 210-ФЗ.

В случае если жалоба подается через представителя заявителя, также представляется документ, подтверждающий полномочия на осуществление действий от имени заявителя. В качестве документа, подтверждающего полномочия на осуществление действий от имени заявителя, может быть представлена:

- оформленная в соответствии с законодательством Российской Федерации доверенность (для физических лиц);
- оформленная в соответствии с законодательством Российской Федерации доверенность, заверенная печатью заявителя (при наличии печати) и подписанная руководителем заявителя или уполномоченным этим руководителем лицом (для юридических лиц);

- копия решения о назначении или об избрании либо приказа о назначении физического лица на должность, в соответствии с которым такое физическое лицо обладает правом действовать от имени заявителя без доверенности.

5.2. Жалоба может быть подана заявителем:

- 5.2.1. При личном приеме заявителя в письменной форме на бумажном носителе в местную администрацию, в месте предоставления государственной услуги (в месте, где заявитель подавал запрос на получение государственной услуги, нарушение порядка предоставления которой обжалуется, либо в месте, где заявителем получен результат указанной государственной услуги).

Время приема жалоб должно совпадать со временем предоставления государственных услуг.

Жалоба в письменной форме может быть также направлена по почте.

Жалоба может быть подана заявителем:

- 5.2.1. При личном приеме заявителя в письменной форме на бумажном носителе в местную администрацию, в месте предоставления государственной услуги (в месте, где заявитель подавал запрос на получение государственной услуги, нарушение порядка предоставления которой обжалуется, либо в месте, где заявителем получен результат указанной государственной услуги).

Время приема жалоб должно совпадать со временем предоставления государственных услуг.

Жалоба в письменной форме может быть также направлена по почте.

Жалоба может быть подана заявителем:

- 5.2.1. При личном приеме заявителя в письменной форме на бумажном носителе в местную администрацию, в месте предоставления государственной услуги (в месте, где заявитель подавал запрос на получение государственной услуги, нарушение порядка предоставления которой обжалуется, либо в месте, где заявителем получен результат указанной государственной услуги).

Время приема жалоб должно совпадать со временем предоставления государственных услуг.

Жалоба в письменной форме может быть также направлена по почте.

В случае подачи жалобы при личном приеме заявитель представляет документ, удостоверяющий его личность в соответствии с законодательством Российской Федерации.

5.2.2. В электронной форме, с использованием сети Интернет (в том числе посредством электронной почты), официального сайта местной администрации, федерального Портала, Портала.

Почтовый адрес, справочный телефон и адрес электронной почты местной администрации размещен на официальном сайте Правительства Санкт-Петербурга www.gov.spb.ru, на Портале.

При подаче жалобы в электронной форме документы, указанные в пункте 5.1 настоящего Административного регламента, могут быть представлены в форме электронных документов, подписанных электронной подписью, вид которой предусмотрен законодательством Российской Федерации, при этом документ, удостоверяющий личность заявителя, не требуется.

5.2.3. Жалоба может быть подана заявителем через МФЦ. При поступлении жалобы МФЦ обеспечивает ее передачу в местную администрацию в порядке и сроки, которые установлены соглашением о взаимодействии между МФЦ и местной администрацией, но не позднее следующего рабочего дня со дня поступления жалобы.

5.3. Жалоба на решения и действия (бездействия) местной администрации, ее должностных лиц, специалистов рассматривается главой местной администрации.

В случае если жалоба подана заявителем в орган, в компетенцию которого не входит принятие решения по жалобе, в течение трех рабочих дней со дня ее регистрации указанный орган направляет жалобу в уполномоченный на ее рассмотрение орган и в письменной форме информирует заявителя о перенаправлении жалобы.

При этом срок рассмотрения жалобы исчисляется со дня регистрации жалобы в уполномоченном на ее рассмотрение органе.

Жалоба, поданная заявителем в МФЦ на организацию предоставления государственных услуг МФЦ, за исключением жа-

лоб на нарушение порядка предоставления государственной услуги, рассматривается МФЦ в соответствии с действующим законодательством.

5.4. Жалоба должна содержать: наименование местной администрации, должностного лица местной администрации либо специалиста органа опеки и попечительства, решения и действия (бездействия) которых обжалуются;

фамилию, имя, отчество (последнее – при наличии), сведения о месте жительства заявителя – физического лица либо наименование, сведения о месте нахождения заявителя – юридического лица, а также номер (номера) контактного телефона, адрес (адреса) электронной почты (при наличии) и почтовый адрес, по которым должен быть направлен ответ заявителю;

сведения об обжалуемых решениях и действиях (бездействиях) местной администрации, должностного лица местной администрации либо специалиста органа опеки и попечительства;

доводы, на основании которых заявитель не согласен с решением и действием (бездействием) местной администрации, должностного лица местной администрации либо специалиста органа опеки и попечительства. Заявителем могут быть представлены документы (при наличии), подтверждающие доводы заявителя, либо их копии.

5.5. Заявитель имеет право на получение информации и документов, необходимых для обоснования и рассмотрения жалобы.

5.6. Жалоба, поступившая в местную администрацию, подлежит регистрации не позднее следующего рабочего дня со дня ее поступления. Жалоба подлежит рассмотрению главой местной администрации, в течение пятнадцати рабочих дней со дня ее регистрации, если более короткие сроки рассмотрения жалобы не установлены местной администрацией. В случае обжалования отказа органа опеки и попечительства, должностного лица органа опеки и попечительства в приеме документов у заявителя либо в исправлении допущенных опечаток и ошибок или в случае обжалования нарушения

установленного срока таких исправлений жалоба рассматривается в течение пяти рабочих дней со дня ее регистрации.

5.7. По результатам рассмотрения жалобы глава местной администрации принимает одно из следующих решений: удовлетворяет жалобу, в том числе в форме отмены принятого решения, исправления допущенных органом опеки и попечительства опечаток и ошибок в выданных в результате предоставления государственной услуги документах, возврата заявителю денежных средств, взимание которых не предусмотрено нормативными правовыми актами Российской Федерации, нормативными правовыми актами Санкт-Петербурга, муниципальными правовыми актами, а также в иных формах; отказывает в удовлетворении жалобы.

5.8. Не позднее дня, следующего за днем принятия решения, указанного в пункте 5.7, заявителю в письменной форме и по желанию заявителя в электронной форме направляется мотивированный ответ о результатах рассмотрения жалобы.

В ответе по результатам рассмотрения жалобы указываются:

- наименование местной администрации, должность, фамилия, имя, отчество (при наличии) должностного лица, принявшего решение по жалобе;
- номер, дата, место принятия решения, включая сведения о должностном лице, решение или действие (бездействие) которого обжалуется;
- фамилия, имя, отчество (при наличии) или наименование заявителя;
- основания для принятия решения по жалобе; принятое по жалобе решение;
- в случае признания жалобы подлежащей удовлетворению, дается информация о действиях, осуществляемых местной администрацией, в целях незамедлительного устранения выявленных нарушений при оказании государственной услуги, а также приводятся сведения о доставленных неудобствах и указывается информация о дальнейших действиях, которые необходимо совершить заявителю в целях получения государственной услуги;

в случае признания жалобы, не подлежащей удовлетворению, даются аргументированные разъяснения о причинах принятого решения, а также информация о порядке обжалования принятого решения.

5.9. Ответ по результатам рассмотрения жалобы подписывается главой местной администрации. По желанию заявителя ответ по результатам рассмотрения жалобы может быть представлен не позднее дня, следующего за днем принятия решения, в форме электронного документа, подписанного электронной подписью главой местной администрации, вид которой установлен законодательством Российской Федерации.

5.10. В случае установления в ходе или по результатам рассмотрения жалобы признаков состава административного правонарушения, предусмотренного статьей 5.63 Кодекса Российской Федерации об административных правонарушениях, или признаков состава преступления, глава местной администрации незамедлительно направляет имеющиеся материалы в органы прокуратуры.

5.11. Глава местной администрации отказывает в удовлетворении жалобы в следующих случаях: наличие вступившего в законную силу решения суда, арбитражного суда по жалобе о том же предмете и по тем же основаниям;

подача жалобы лицом, полномочия которого не подтверждены в порядке, установленном законодательством Российской Федерации;

наличие решения по жалобе, принятого ранее в соответствии с требованиями настоящего Административного регламента в отношении того же заявителя и по тому же предмету жалобы.

5.12. Глава местной администрации вправе оставить жалобу без ответа в следующих случаях:

- наличие в жалобе нецензурных либо оскорбительных выражений, угроз жизни, здоровью и имуществу должностного лица, а также членов его семьи;
- отсутствие возможности прочитать какую-либо часть текста жалобы, фамилию, имя, отчество (при наличии) и (или) почтовый адрес заявителя, указанные в жалобе.

В случае оставления жалобы без ответа по основаниям, указанным в абзаце втором настоящего пункта, гражданином, направившим жалобу, информируется о недопустимости злоупотребления правом.

В случае оставления жалобы без ответа по основаниям, указанным в абзаце третьем настоящего пункта, гражданином, направившим жалобу, если его фамилия и почтовый адрес поддаются прочтению, информируется об этом в течение семи дней со дня регистрации жалобы.

5.13. Порядок обжалования решения по жалобе. В случае, если предметом жалобы (претензии) заявителя являются действия специалистов органа опеки и попечительства, предоставляющих государственную услугу, жалоба (претензия) может быть направлена в адрес Комитета по социальной политике Санкт-Петербурга:

191144, Санкт-Петербург, Новгородская ул., д. 20, лит. А тел. (812) 576–24–61, факс (812) 576–24–60, адрес электронной почты: ksp@gov.spb.ru. Вице-губернатор Санкт-Петербурга, курирующий соответствующую отрасль:

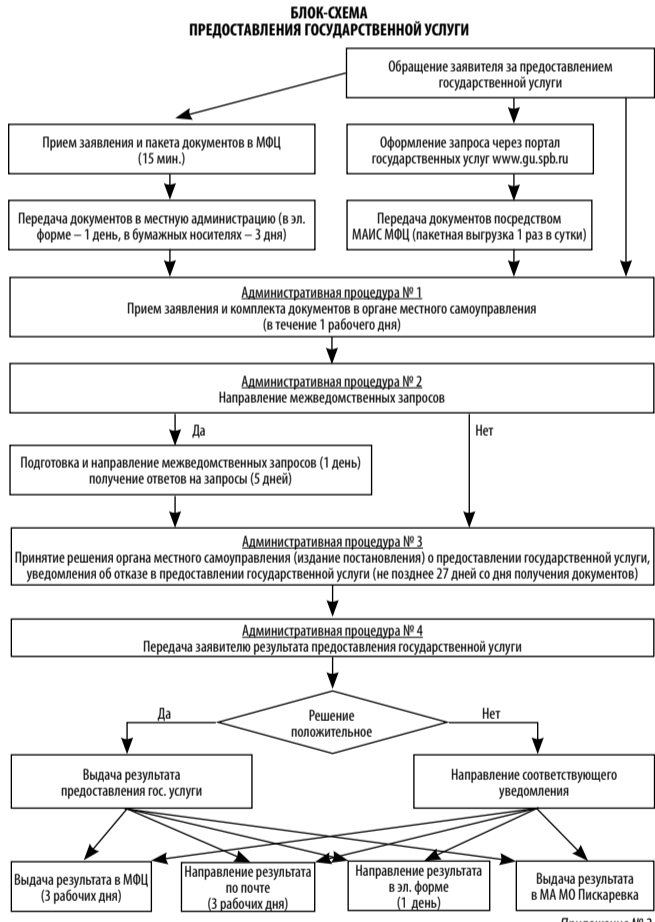
191060, Смольный, Санкт-Петербург, тел. (812) 576–44–80, факс (812) 576–7955.

Решение, принятое по результатам рассмотрения жалобы, может быть обжаловано вице-губернатору Санкт-Петербурга, непосредственно координирующему и контролирующему деятельность Комитета (191060, Смольный, Санкт-Петербург; (812) 576–6262; adm@gov.spb.ru), в Правительстве Санкт-Петербурга, а также в суд, в порядке и сроки, предусмотренные действующим законодательством.

5.14. Информирование заявителя о порядке подачи и рассмотрения жалобы на решения и действия (бездействия) местной администрации, ее должностных лиц, специалистов органа опеки и попечительства осуществляется посредством размещения информации на Портале.

Консультирование заявителей о порядке обжалования решений и действий (бездействия) осуществляется также по телефону, адресам электронной почты, а также при личном приеме по адресам, указанным в пункте 1.3.1 настоящего Административного регламента.

Приложение № 1 к административному регламенту по предоставлению местной администрацией МО Пискаревка, осуществляющей отдельные государственные полномочия Санкт-Петербурга по организации и осуществлению деятельности по опеке и попечительству, назначению и выплате денежных средств на содержание детей, находящихся под опекой или попечительством, и денежных средств на содержание детей, переданных на воспитание в приемные семьи, в Санкт-Петербурге, государственной услуги по согласию органа опеки и попечительства на установление отцовства лица, не состоящего в браке с матерью ребенка, в случае смерти матери, признания ее недееспособной, невозможности установления места нахождения матери или в случае лишения ее родительских прав



Приложение № 2 к административному регламенту по предоставлению местной администрацией МО Пискаревка, осуществляющей отдельные государственные полномочия Санкт-Петербурга по организации и осуществлению деятельности по опеке и попечительству, назначению и выплате денежных средств на содержание детей, находящихся под опекой или попечительством, и денежных средств на содержание детей, переданных на воспитание в приемные семьи, в Санкт-Петербурге, государственной услуги по согласию органа опеки и попечительства на установление отцовства лица, не состоящего в браке с матерью ребенка, в случае смерти матери, признания ее недееспособной, невозможности установления места нахождения матери или в случае лишения ее родительских прав

Заявление принято: _____ (дата) и зарегистрировано под № _____ Специалист: _____

Главе местной администрации внутригородского муниципального образования Санкт-Петербурга муниципальный округ Пискаревка от _____ (ФИО), Адрес места жительства (преживания): _____ индекс _____ тел. _____ Паспорт № _____ выдан _____ Адрес электронной _____

ЗАЯВЛЕНИЕ о получении согласия на установление отцовства

Прошу дать мне согласие на установление отцовства над ребенком мужского / женского (нужное подчеркнуть) пола _____ (Ф.И.О. ребенка), зарегистрированным по месту жительства (преживания) по адресу: _____ родившемся «___» _____ г. _____ (место рождения ребенка), у _____ (Ф.И.О. матери ребенка), которая умерла / признана недееспособной / лишена родительских прав / сведения о месте пребывания которой отсутствуют (нужное подчеркнуть), что подтверждается прилагаемым документом (указать документ, подтверждаю-

Приложение № 1 к административному регламенту по предоставлению местной администрацией МО Пискаревка, осуществляющей отдельные государственные полномочия Санкт-Петербурга по организации и осуществлению деятельности по опеке и попечительству, назначению и выплате денежных средств на содержание детей, находящихся под опекой или попечительством, и денежных средств на содержание детей, переданных на воспитание в приемные семьи, в Санкт-Петербурге, государственной услуги по согласию органа опеки и попечительства на установление отцовства лица, не состоящего в браке с матерью ребенка, в случае смерти матери, признания ее недееспособной, невозможности установления места нахождения матери или в случае лишения ее родительских прав

Дата «___» _____ 20__ г. Подпись _____

Опрытом решении прошу проинформировать письменно /устно/ (нужное подчеркнуть) В ОМС _____ района Санкт-Петербурга В Многофункциональном центре _____ района Санкт-Петербурга

*отчество указывается при его наличии

Приложение № 3 к административному регламенту по предоставлению местной администрацией МО Пискаревка, осуществляющей отдельные государственные полномочия Санкт-Петербурга по организации и осуществлению деятельности по опеке и попечительству, назначению и выплате денежных средств на содержание детей, находящихся под опекой или попечительством, и денежных средств на содержание детей, переданных на воспитание в приемные семьи, в Санкт-Петербурге, государственной услуги по согласию органа опеки и попечительства на установление отцовства лица, не состоящего в браке с матерью ребенка, в случае смерти матери, признания ее недееспособной, невозможности установления места нахождения матери или в случае лишения ее родительских прав

СОГЛАСИЕ на обработку персональных данных*

Я, _____ (фамилия, имя, отчество*) (дата рождения) _____ (вид документа, удостоверяющего личность) _____ (место и когда выдан)

зарегистрированный (ая) по адресу: _____ (место постоянной регистрации)

в лице представителя _____ (фамилия, имя, отчество*) (дата рождения) _____ (вид документа, удостоверяющего личность) _____ (место и когда выдан)

зарегистрированного (ой) по адресу: _____ (место постоянной регистрации)

действующего на основании _____ (вид и реквизиты документа, подтверждающего полномочия представителя)

настоящим даю согласие на обработку следующих персональных данных: – фамилия, имя, отчество*; – номер и серия документа, удостоверяющего личность, сведения о дате его выдачи и выдавшем органе; – год, месяц, дата и место рождения; – адрес проживания; – сведения об образовании и профессиональной деятельности; – сведения о составе семьи; – сведения о доходах; – сведения об имущественном положении; – и иные сведения, необходимые для предоставления государственной услуги;

_____ (наименование государственной услуги)

посредством Санкт-Петербургского государственного казенного учреждения «Многофункциональный центр предоставления государственных и муниципальных услуг», ИОГ СПб и иных органов, и организаций, участвующих в предоставлении государственной услуги.

Настоящее согласие выдано сроком на _____ (срок действия согласия) и вступает в силу с момента его подписания.

Настоящее согласие предоставляется на осуществление любых действий, в отношении персональных данных, которые необходимы для предоставления государственной услуги, включая: сбор, запись, систематизацию, накопление, хранение, уточнение (обновление, изменение), извлечение, использование, передачу (распространение, предоставление, доступ), обезличивание, блокирование, удаление, уничтожение.

Согласие может быть отозвано в любое время, на основании письменного заявления субъекта персональных данных.

«___» _____ г. _____ (подпись с расшифровкой)

*отчество указывается при его наличии

Приложение № 4 к административному регламенту по предоставлению местной администрацией МО Пискаревка, осуществляющей отдельные государственные полномочия Санкт-Петербурга по организации и осуществлению деятельности по опеке и попечительству, назначению и выплате денежных средств на содержание детей, находящихся под опекой или попечительством, и денежных средств на содержание детей, переданных на воспитание в приемные семьи, в Санкт-Петербурге, государственной услуги по согласию органа опеки и попечительства на установление отцовства лица, не состоящего в браке с матерью ребенка, в случае смерти матери, признания ее недееспособной, невозможности установления места нахождения матери или в случае лишения ее родительских прав

МЕСТНАЯ АДМИНИСТРАЦИЯ ВРУГОРОДСКОГО МУНИЦИПАЛЬНОГО ОБРАЗОВАНИЯ САНКТ-ПЕТЕРБУРГА МУНИЦИПАЛЬНЫЙ ОКРУГ ПИСКАРЕВКА

ПОСТАНОВЛЕНИЕ

№ _____ (дата)

О согласии (об отказе в согласии) на установление отцовства

Рассмотрев заявление гражданина (фамилия, имя, отчество, дата рождения), зарегистрированного по адресу: (место регистрации, жительства), с просьбой дать согласие на установление отцовства в отношении несовершеннолетнего (фамилия, имя, отчество, дата рождения несовершеннолетнего), зарегистрированного по адресу: (место регистрации, жительства) родившегося (дата и место рождения) у (фамилия, имя, отчество матери), которая умерла / признана недееспособной / лишена родительских прав / сведения о месте пребывания которой отсутствуют (указать нужное) и приложенные к нему документы, руководствуясь статьей 48 Семейного кодекса Российской Федерации, статьей 51 Федерального закона от 15.11.1997 № 143-ФЗ «Об актах гражданского состояния», За-

коном Санкт-Петербурга от 31.10.2007 № 536–109 «О наделении органов местного самоуправления в Санкт-Петербурге отдельными государственными полномочиями Санкт-Петербурга по организации и осуществлению деятельности по опеке и попечительству, назначению и выплате денежных средств на содержание детей, находящихся под опекой или попечительством, и денежных средств на содержание детей, переданных на воспитание в приемные семьи, в Санкт-Петербурге», ПО С Т А Н О В Л Е Н И Я:

1. Дать (фамилия, имя, отчество, дата рождения заявителя) согласие на установление отцовства в отношении несовершеннолетнего (фамилия, имя, отчество, дата рождения несовершеннолетнего) либо отказать в установлении отцовства в отношении несовершеннолетнего (фамилия, имя, отчество, дата рождения несовершеннолетнего).
2. Контроль за выполнением постановления возложить на (должность, фамилия, инициалы).

Глава местной администрации _____ (фамилия, имя, отчество*) МО Пискаревка _____

*отчество указывается при его наличии

Приложение № 5 к административному регламенту по предоставлению местной администрацией МО Пискаревка, осуществляющей отдельные государственные полномочия Санкт-Петербурга по организации и осуществлению деятельности по опеке и попечительству, назначению и выплате денежных средств на содержание детей, находящихся под опекой или попечительством, и денежных средств на содержание детей, переданных на воспитание в приемные семьи, в Санкт-Петербурге, государственной услуги по согласию органа опеки и попечительства на установление отцовства лица, не состоящего в браке с матерью ребенка, в случае смерти матери, признания ее недееспособной, невозможности установления места нахождения матери или в случае лишения ее родительских прав

ПИСЬМО местной администрации МО Пискаревка об отказе в предоставлении государственной услуги

Кому: Фамилия, имя, отчество* _____ Адрес: _____ Электронная почта: _____

Рассмотрев заявление и документы, установлено следующее: _____ (сведения об причинах отказа на предоставление государственной услуги)

Приложение № 6 к административному регламенту по предоставлению местной администрацией МО Пискаревка, осуществляющей отдельные государственные полномочия Санкт-Петербурга по организации и осуществлению деятельности по опеке и попечительству, назначению и выплате денежных средств на содержание детей, находящихся под опекой или попечительством, и денежных средств на содержание детей, переданных на воспитание в приемные семьи, в Санкт-Петербурге, государственной услуги по согласию органа опеки и попечительства на установление отцовства лица, не состоящего в браке с матерью ребенка, в случае смерти матери, признания ее недееспособной, невозможности установления места нахождения матери или в случае лишения ее родительских прав

Почтовый адрес, справочные телефоны и адреса электронной почты Санкт-Петербургских государственных казенных учреждений – районных жилищных агентств

№ п/п	Район Санкт-Петербурга	Почтовый адрес	Справочные телефоны	Адрес электронной почты
1	Адмиралтейский	наб. канала Грибоедова, д. 83, Санкт-Петербург, 190000	т. 315–12–83, ф. 315–12–26	guja@tuadm.gov.spb.ru
2	Василевский	3-я линия В.О., д. 10, литера Б, Санкт-Петербург, 190004	т. 323–68–49, ф. 323–68–57	orga@mail.ru
3	Выборгский	пр. Пароменко, д. 24/9, Санкт-Петербург, 190004	т. 550–27–31, ф. 550–29–87	fee@vyborg.spb.ru
4	Калининский	ул. Комсомла, д. 33, Санкт-Петербург, 195009	т. 542–25–51, ф. 542–16–37	tukalin@gov.spb.ru
5	Кировский	пр. Стачек, д. 18, Санкт-Петербург, 198095	т. 252–41–04, ф. 252–57–08	tukir@gov.spb.ru
6	Колпинский	г. Колпино, пр. Ленина, д. 70/18, Санкт-Петербург, 196650	т. 461–56–60, ф. 461–67–13	guzakcenter@yandex.ru
7	Красногвардейский	Тарасова ул., д. 8/1, Санкт-Петербург, 195027	т. 227–46–66, ф. 227–35–24	inforja@tutrgv.gov.spb.ru
8	Красносельский	пр. Ветеранов, д. 131, Санкт-Петербург, 198329	т. 736–68–14, ф. 736–68–44	guzhakra@yandex.ru
9	Кронштадтский	г. Кронштадт, пр. Ленина, д. 40, Санкт-Петербург, 197760	т. 311–20–74, ф. 311–35–52	gucb_kron@mail.ru
10	Курортный	г. Сестрорецк, ул. Токарева, д. 18, Санкт-Петербург, 197706	т. 437–24–19, ф. 437–24–67	kurortnorga@mail.ru
11	Московский	Московский пр., д. 146, Санкт-Петербург, 196084	т. 388–25–54, ф. 388–91–33	tumos@gov.spb.ru
12	Невский	пр. Обуховской Обороны, д. 54, Санкт-Петербург, 193029	т. 412–88–76, ф. 412–88–65	guja_nev@mail.ru
13	Петроградский	Б. Моңетная ул., д. 11, Санкт-Петербург, 197101	т. 233–67–93, ф. 233–67–93	tupetri@gov.spb.ru
14	Петродворцовый	Петергофская ул., д. 11, Санкт-Петербург, 198904	т. 450–72–40, ф. 450–72–40	tuptrdv@gov.spb.ru
15	Приморский	пр. Сизова, д. 30/1, Санкт-Петербург, 197349	т. 301–40–60, ф. 301–40–80	prim_guja@tuprim.gov.spb.ru
16	Пушкинский	Средняя ул., д. 8, Санкт-Петербург, 196601	т. 470–02–74, ф. 470–02–73	tupush@gov.spb.ru
17	Фрунзенский	Тамбовская ул., д. 35, Санкт-Петербург, 192007	т. 766–05–95, ф. 766–34–44	guzafun@gov.spb.net
18	Центральный	Невский пр., д. 176, Санкт-Петербург, 193167	т. 274–27–80, ф. 274–64–73	tucentr@gov.spb.ru



Газета «Пискаревка» № 3-12 (251-12). Дата выхода 20 апреля 2021 г. Зарегистрирована в ФГУ «Северо-Западное ОМТУ Министерства РФ по делам печати, телерадиовещания и средств массовой информации» 13.05.2002 г. Свидетельство о регистрации ПИ № 2-5946. Учредитель: Муниципальный совет МО Пискаревка. Издатель: Местная администрация МО Пискаревка. Адрес редакции и издателя: 195067, г. Санкт-Петербург, Пискаревский пр., д. 52, литера А, пом 38Н. Тел./факс: 298-33-90.

Интернет: www.mo-piskarevka.spb.ru. E-mail МО Пискаревка: topiskarevka@yandex.ru. Главный редактор: Никонова Олеся Михайловна. Изготовлено ООО «Медпресс». 195197, Санкт-Петербург, ул. Васенко, д. 12, литер А, пом. 26-н, ком. 2. Тираж 1 000 экз. Бесплатно.